

FESTIVAL ARCHI CZECH **Súčasná česká a pražská architektúra**

Konferencia o význame strategického územného plánovania a jeho dôsledkoch pre rozvojový potenciál Košíc a ďalších európskych miest.

Kasárne/Kulturpark, Alfa, Košice – 23. 1. 2025

“MĚSTO JAKO LABORATOŘ”

PROMĚNA PAŘÍŽE V BIOKLIMATICKÉ MĚSTO

doc. Ing. arch. Irena Fialová

**Ústav urbanismu,
Fakulta architektury
České vysoké učení technické v Praze**



**FAKULTA
ARCHITEKTURY
ČVUT V PRAZE**

“WHAT HAPPENS IN PARIS USUALLY DOESN'T STAY IN PARIS”

Jens Mueller, Clean Cities

Obsah prezentace:

- 1/ PROMĚNA MĚSTA
- 2/ KLÍČOVÉ DOKUMENTY
- 3/ PŘÍKLADY REALIZACÍ

Zdroje

- *Mapy a data – Paris Atlas a APUR L'Atelier parisien d'urbanisme*
- *Mapy a data a obrázky - Dokumenty města a vlastní*

Čtyři volební období starostů Paříže 2001-dodnes - Le Partie Socialiste



Bertrand Delanoë *1950 – Starosta Paříže 2001 – 2014

Cíl: zlepšit kvalitu života, snížit znečištění,

omezuje automobilovou dopravu, zavádí Paris-plage, sdílená kola Velib, sdílená auta Autolib, nové tramvaje a pěší zóny...



Anne Hidalgo *1959 – Starostka Paříže 2014 – dodnes

Nové hrozby: islámský terorismus, uprchlická krize 2015, sociální nepokoje “Gilets jaune” 2018, pandemie Covid-19, požár Notre Dame 2019, “les canicules” +42,6C, opakované povodně

Cíl: zlepšit kvalitu života, omezuje automobilovou dopravu, nové využití ztracených míst, otevření platformy participativního rozpočtu, vznik trvalých “coronapistes a coronaterasses”,

proměňuje Paříž v 15min mesto dle Carlose Moreno, zakládá nové parky, cílí na 30% sociálních bytů 2030, zákaz dieselů a 50% redukci parkovacích míst, slibuje 24/7 metro...

Od 2002 Paris-Plage(s)

- 2002 - Seine Rive Droite
- 2006 - Seine Deux Rives
- 2007 - Seine a Bassin La Vilette

2002 – 2017 Sponzor LafargeHolcim



Proměna velkých náměstí

Dříve a nyní



Place de la République
Place de la Nation

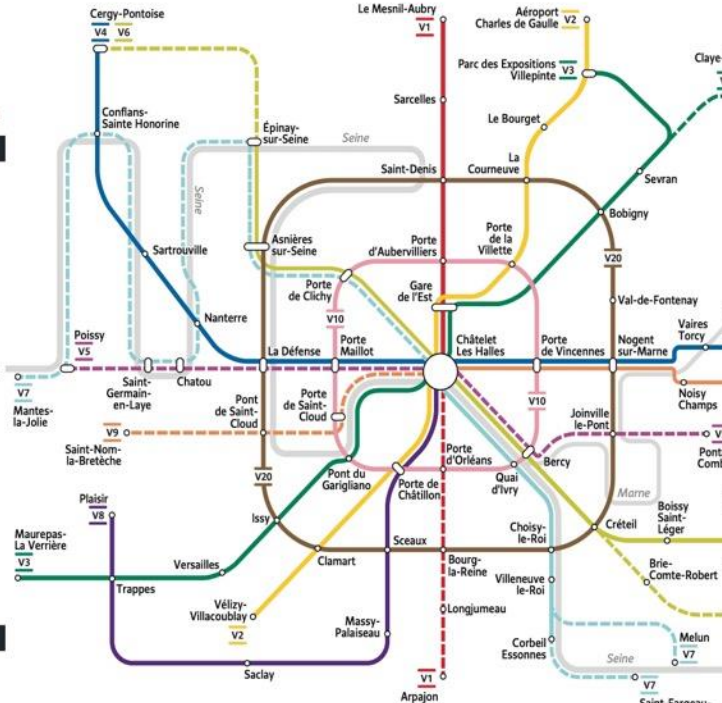


Od 2020 "Coronapistes"/RER Velo



Pistes cyclables aménagées

- V1 Le Mesnil-Aubry
Arpajon
- V2 Aéroport Charles-de-Gaulle
Vélizy-Villacoublay
- V3 Parc des Expositions Villepinte/
Claye-Souilly
- V4 Maurepas - La Verrière
Val d'Europe
- V5 Cergy-Pontoise
Pontault-Combault
Poissy
- V6 Tournan-en-Brie/Verneuil-l'Étang
Cergy-Pontoise
- V7 Saint-Fargeau-Ponthierry/Melun
Mantes-la-Jolie
- V8 Plaisir
Paris
- V9 Val d'Europe
Saint-Nom-la-Bretèche
- V10 Petite ceinture
- V20 Grande ceinture



@ Île-de-France Mobilités / Latitude-Cartagène Juin 2023 - Version 1.0



Légende

- Phase 1
- - - Phase 2

Od 2020 “Terasses éphémères”

- 9800 povolených dočasných zahrádek, z nichž část se stala sezónně pravidelnými
- 60 000 parkovacích míst zredukováno a transformováno na zahrádky, cyklopruhy, cykloparkoviště, nabíjecí elektrostanice, zásobování, taxi, K+R



Olympijské hry 2024

PROJETS D'AMÉNAGEMENT ET DE TRANSPORTS DU GRAND PARIS (FÉVRIER 2021)



- Zones d'Aménagement Concerté (ZAC)
- Projets de Renouvellement Urbain (PRU)
- Autres projets en cours
- Appels à Projets Urbains Innovants
- ▲ Réinventer Paris 1, 2, Réinventer la Seine
- Réinventer les villes
- Inventons la Métropole du Grand Paris 1 et 2

Projet de transport

- Rayon de 800 m autour des gares du GPE mises en service après 2025
- Rayon de 800 m autour des gares du GPE
- Réseau existant (Transilien, RER, Métro, Tramway)
- En cours
- - - À l'étude/en réflexion
- Future gare/station
- Métropole du Grand Paris (MGP)
- Établissement Public Territorial (MGP) et intercommunalité (hors MGP)

Sources : Récolement des données transmises par les aménageurs et les collectivités locales arrêtées en février 2021 - Traitement Apur



Grand Paris Express 2010-2030

200 km nových tras v regionu Ile de France

4 nové trasy metra, 2 prodloužené trasy, 68 nových stanic

518 architektů a krajinářů se projektu účastní

2007 – Sarkozy Grand Paris

2008 – Soutěž 10 týmů na

vizi Paříže na příštích 40 let

Jean Nouvel, Christian de

Portzamparc, Antoine

Grumbach, Roland Castro,

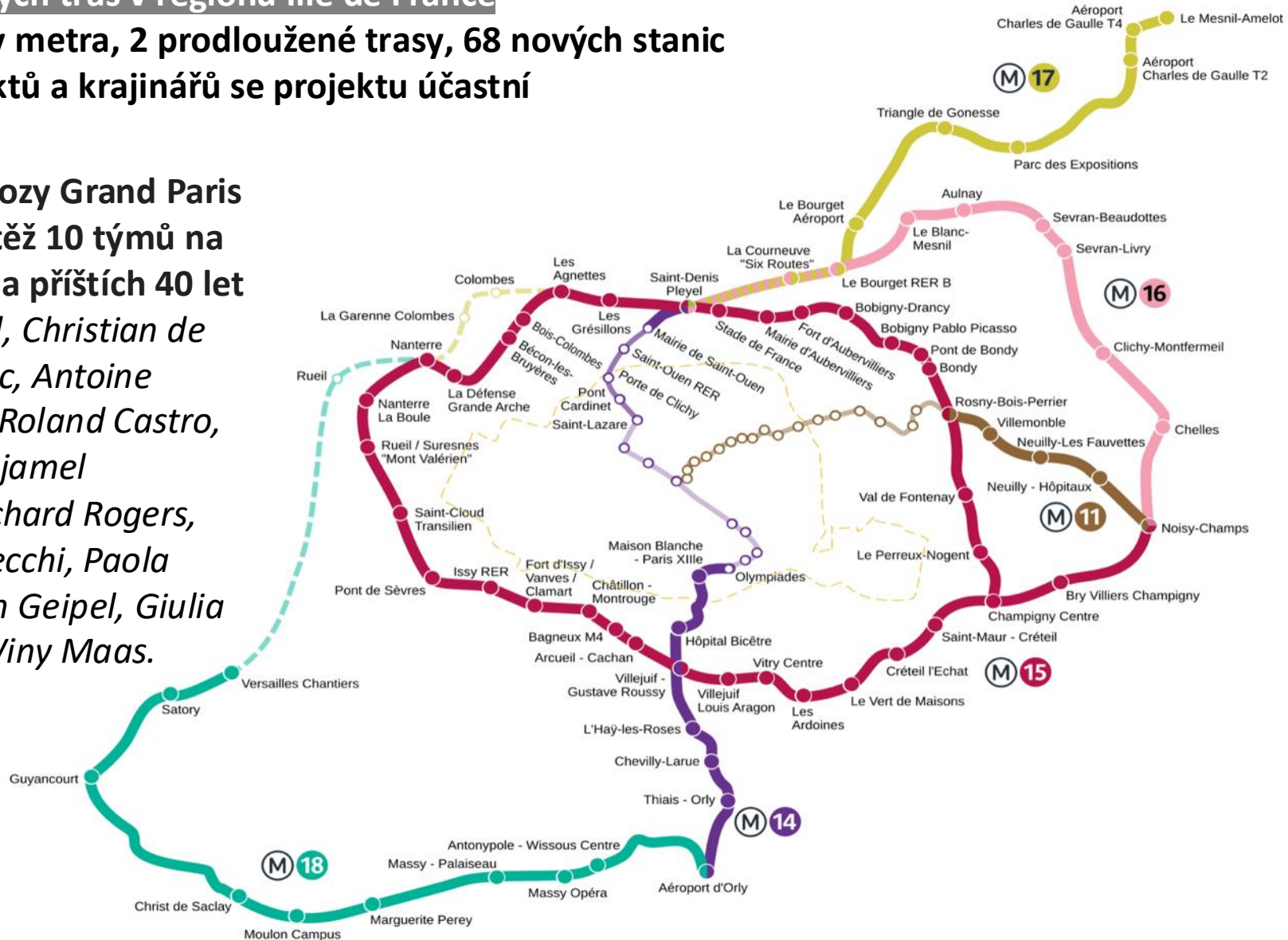
Yves Lion, Djamel

Klouche, Richard Rogers,

Bernardo Secchi, Paola

Viganò, Finn Geipel, Giulia

Andi, and Winy Maas.



Okolí nádraží Montparnasse
Proměna Place Catalogne, 2024

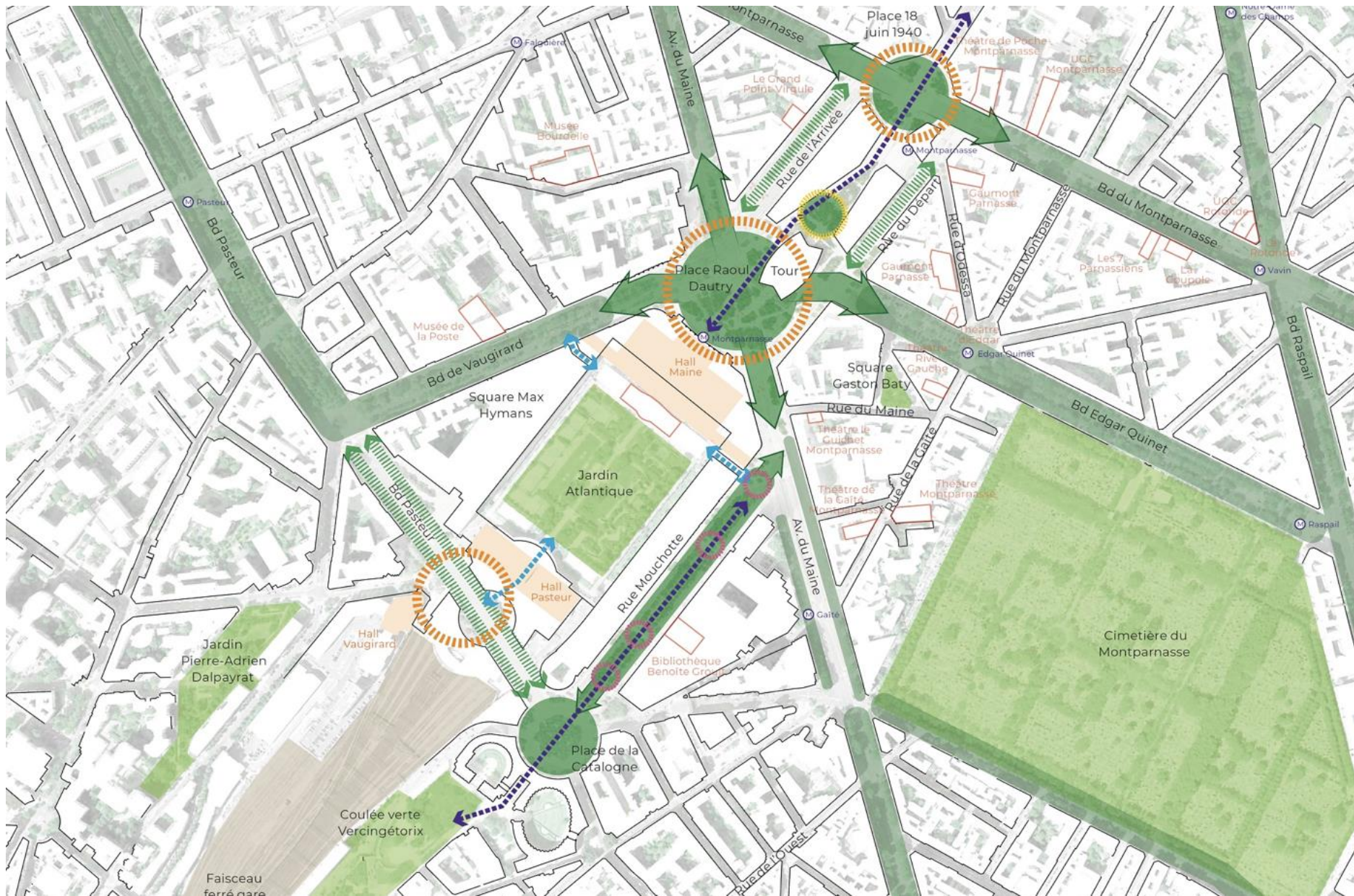


Vysazeno přes 400 vzrostlých stromů



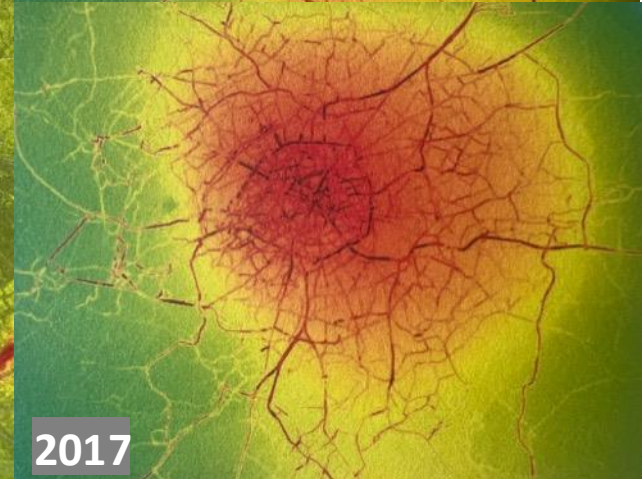
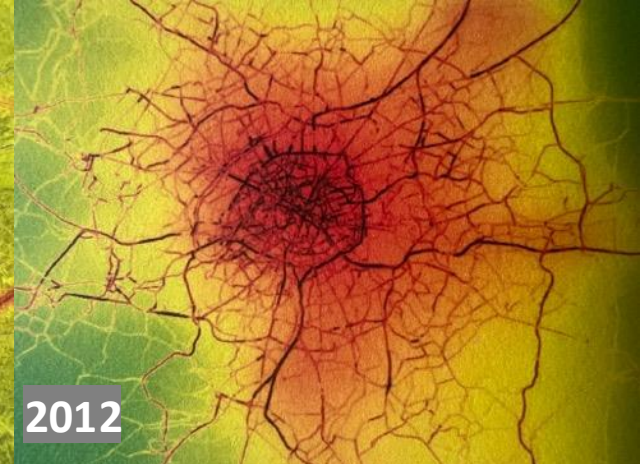
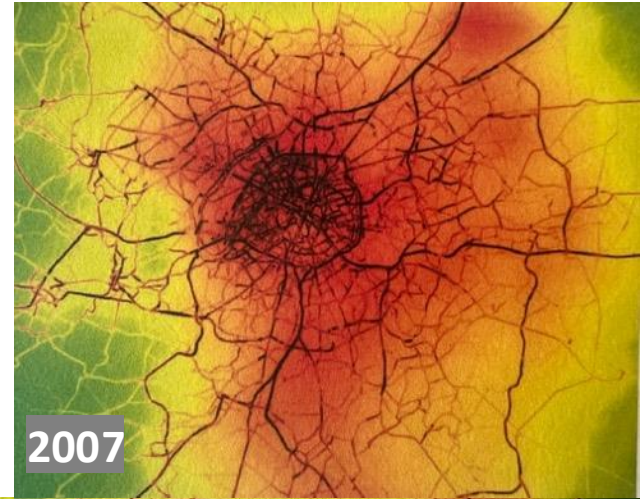
Okolí nádraží Montparnasse

Plánovaná bioklimatická proměna celé lokality



Doprava - Znečištění NOx z automobilové dopravy

2012-2023 - 40% pokles znečištění NOx za 11 let



Změna počtu registrovaných vozidel 2021-22

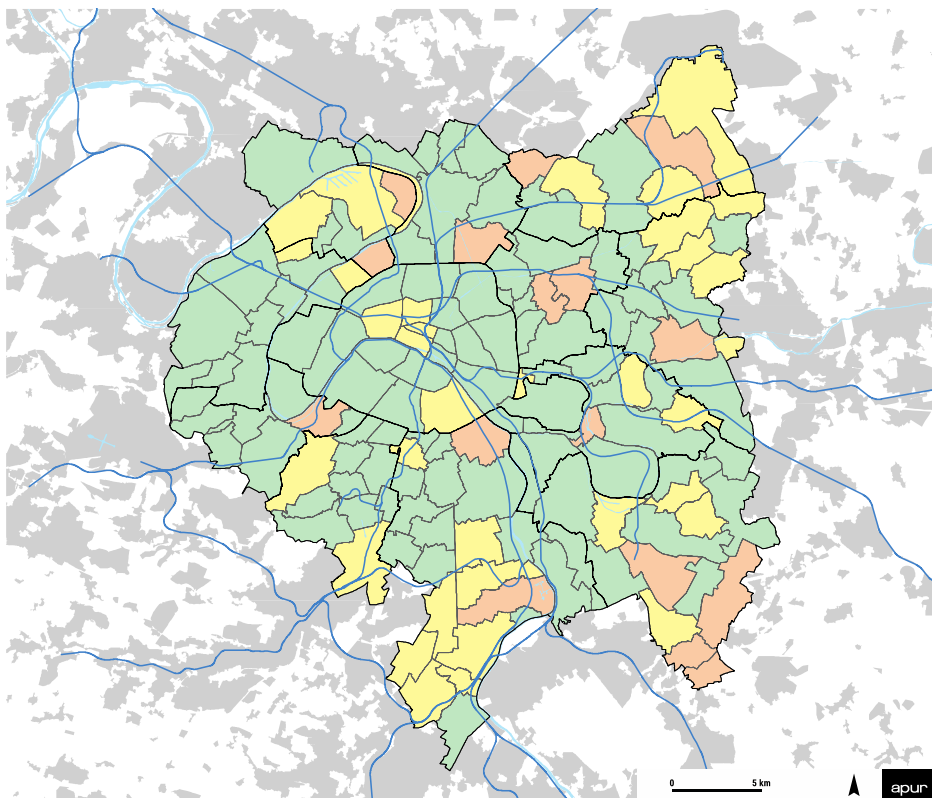
Průběžné sledování dopravy a znečištění Peripherique

1990-2020 snížení počtu registr. vozidel o 27% a koef. vlastnictví z 45 % na 35 %

2003-2024 snížení počtu parkovacích míst o 60 000

2024 zvýšení parkovného pro SUV na trojnásobek 18EUR/h

ÉVOLUTION DU NOMBRE DE VÉHICULES IMMATRICULÉS DANS LA MÉTROPOLE DU GRAND PARIS (ENTRE 2021 ET 2022)



4 - 10 novembre 2024

Les données sont rapportées aux données mesurées sur la même période en 2023.



Bruit



-3,3 dB(A)

La nuit



Pollution
de l'air



38 $\mu\text{g}/\text{m}^3$

Concentration
dioxyde d'azote

27 $\mu\text{g}/\text{m}^3$

Concentration
particules (PM₁₀)



Vitesse de
circulation



50 km/h

Vitesse de nuit

35 km/h en vitesse de jour



Embouteillages



-22 %



Accidents



-18 %

Sources : Bruitparif, Airparif, Observatoire Parisien des Mobilités de la Ville de Paris.

Bulletin peripherique S45

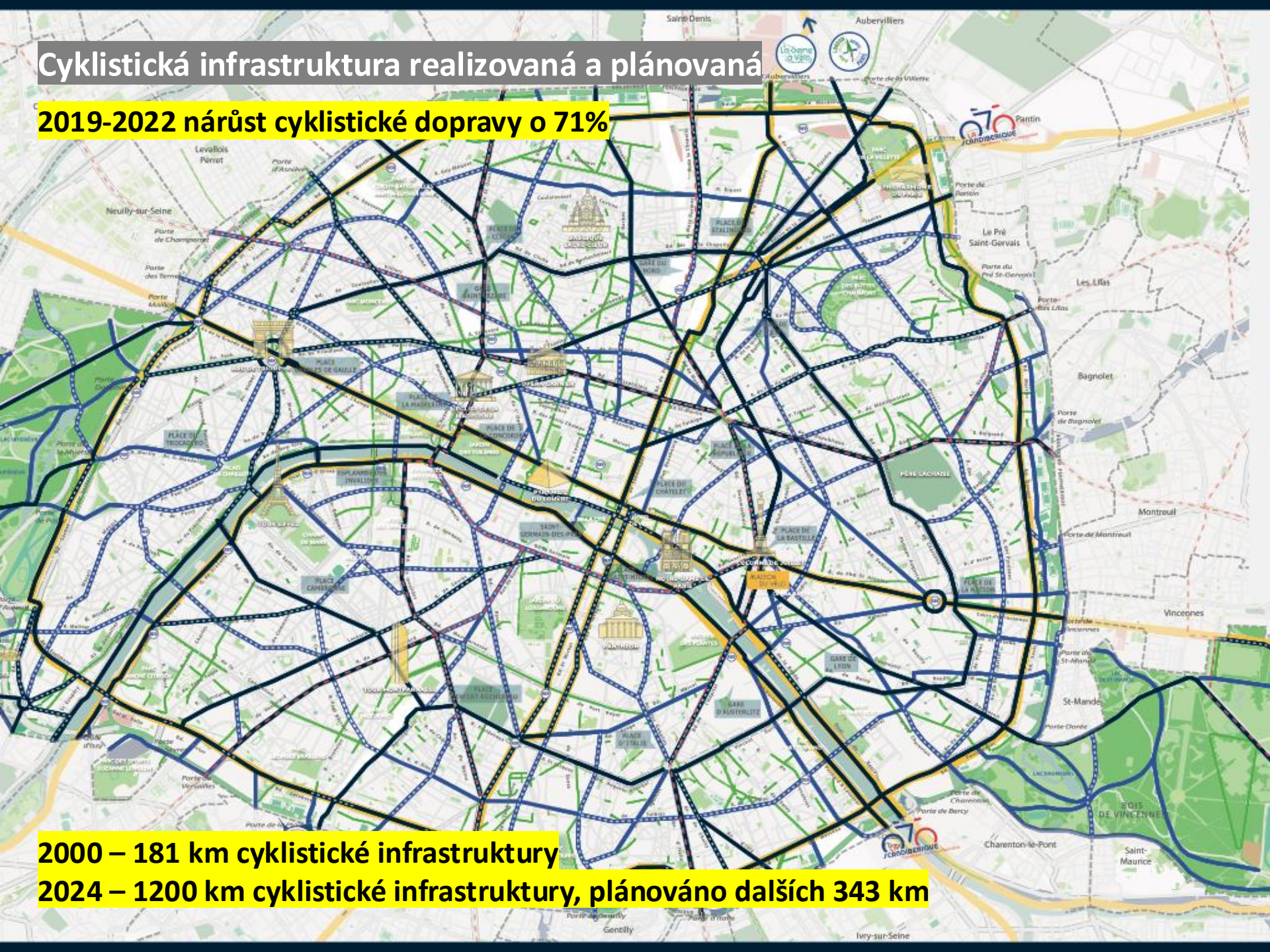
Ville de Paris

Cyklistická infrastruktura realizovaná a plánovaná

2019-2022 nárůst cyklistické dopravy o 71%

2000 – 181 km cyklistické infrastruktury

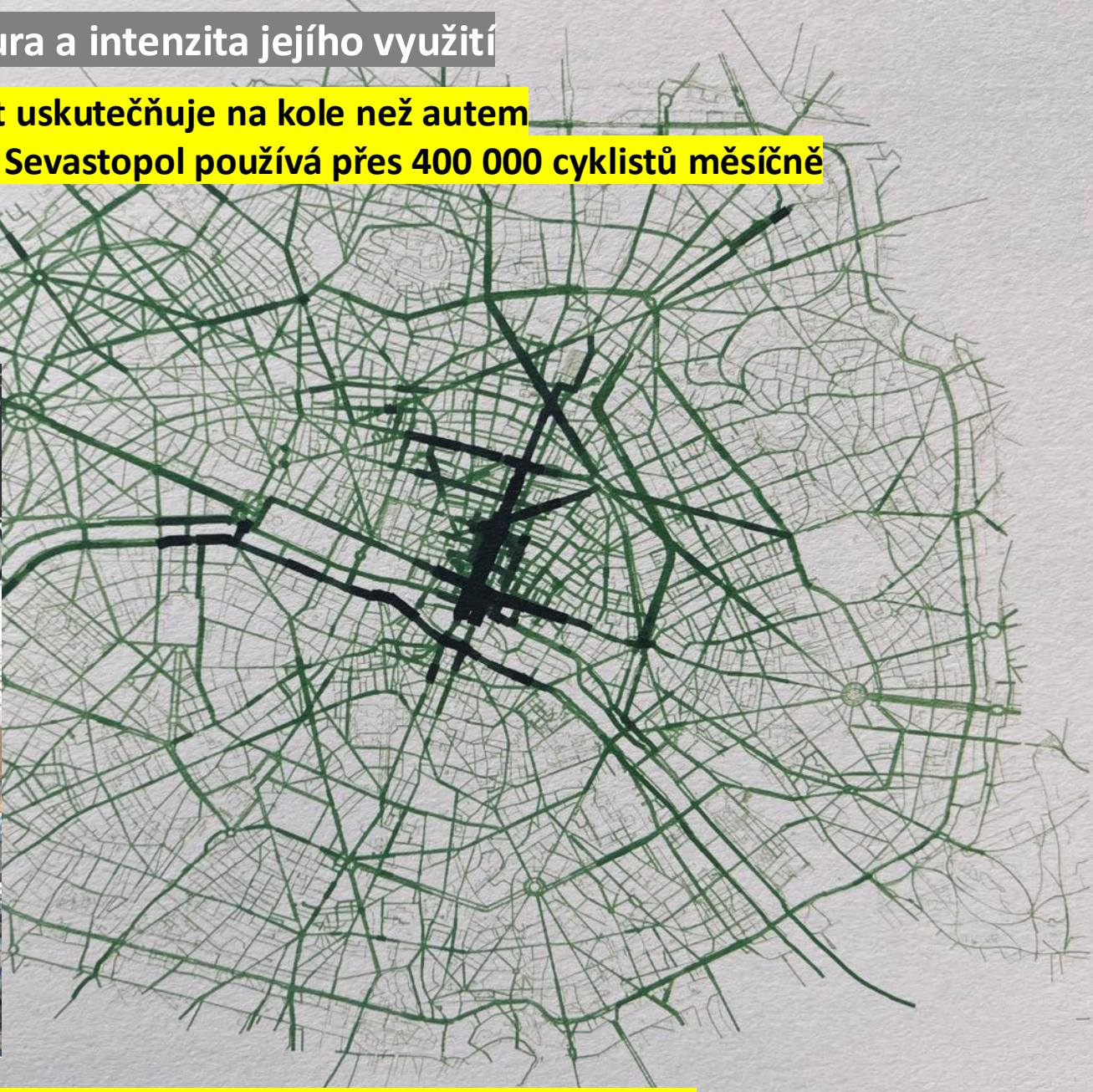
2024 – 1200 km cyklistické infrastruktury, plánováno dalších 343 km



Cyklistická infrastruktura a intenzita jejího využití

Od Covidu-19 se více cest uskutečňuje na kole než autem

Nové cyklostezky na Bld. Sevastopol používá přes 400 000 cyklistů měsíčně

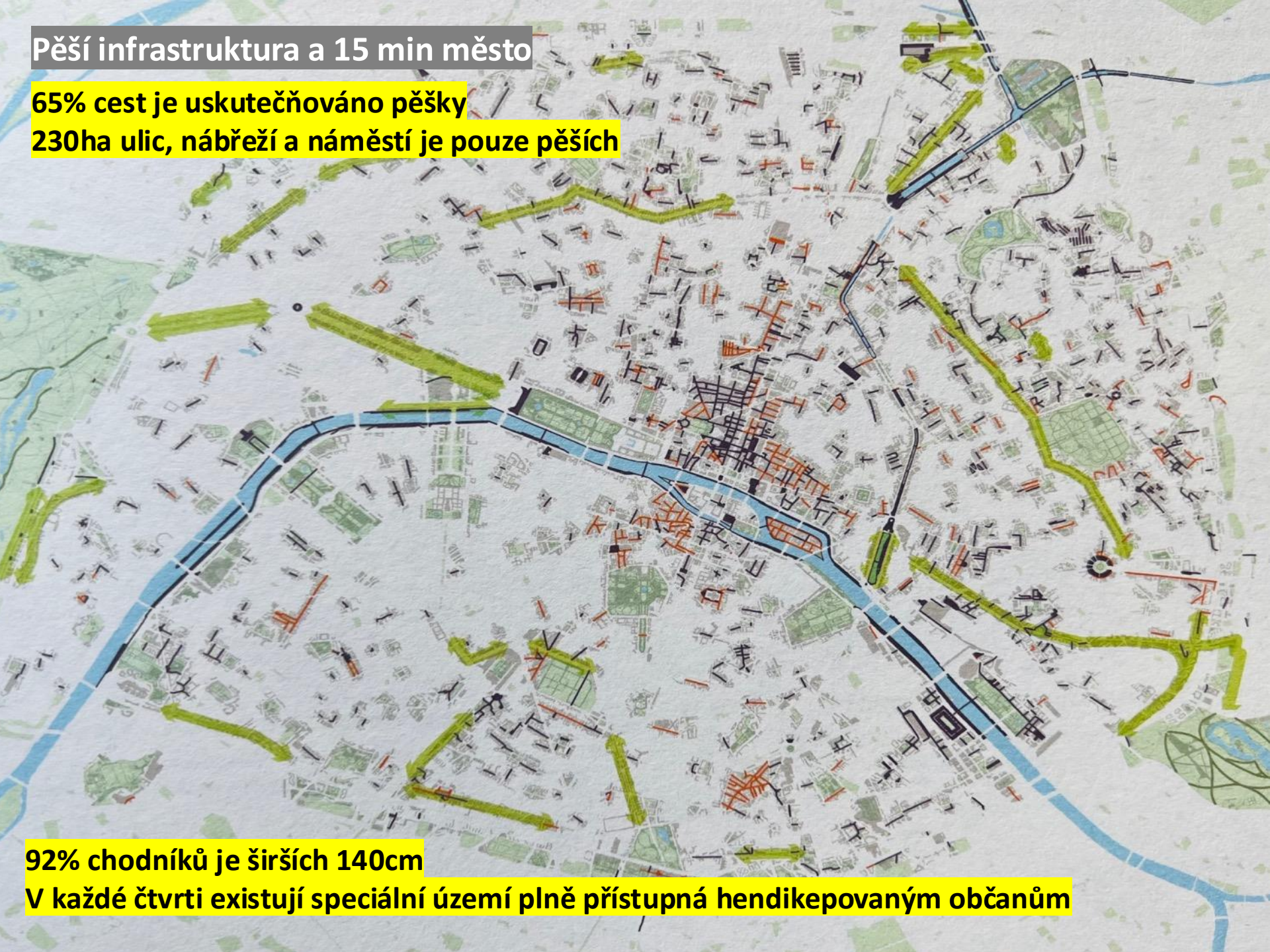


2003-2023 bylo vytvořeno 100 000 parkovacích míst pro jízdní kola

Pěší infrastruktura a 15 min město

65% cest je uskutečňováno pěšky

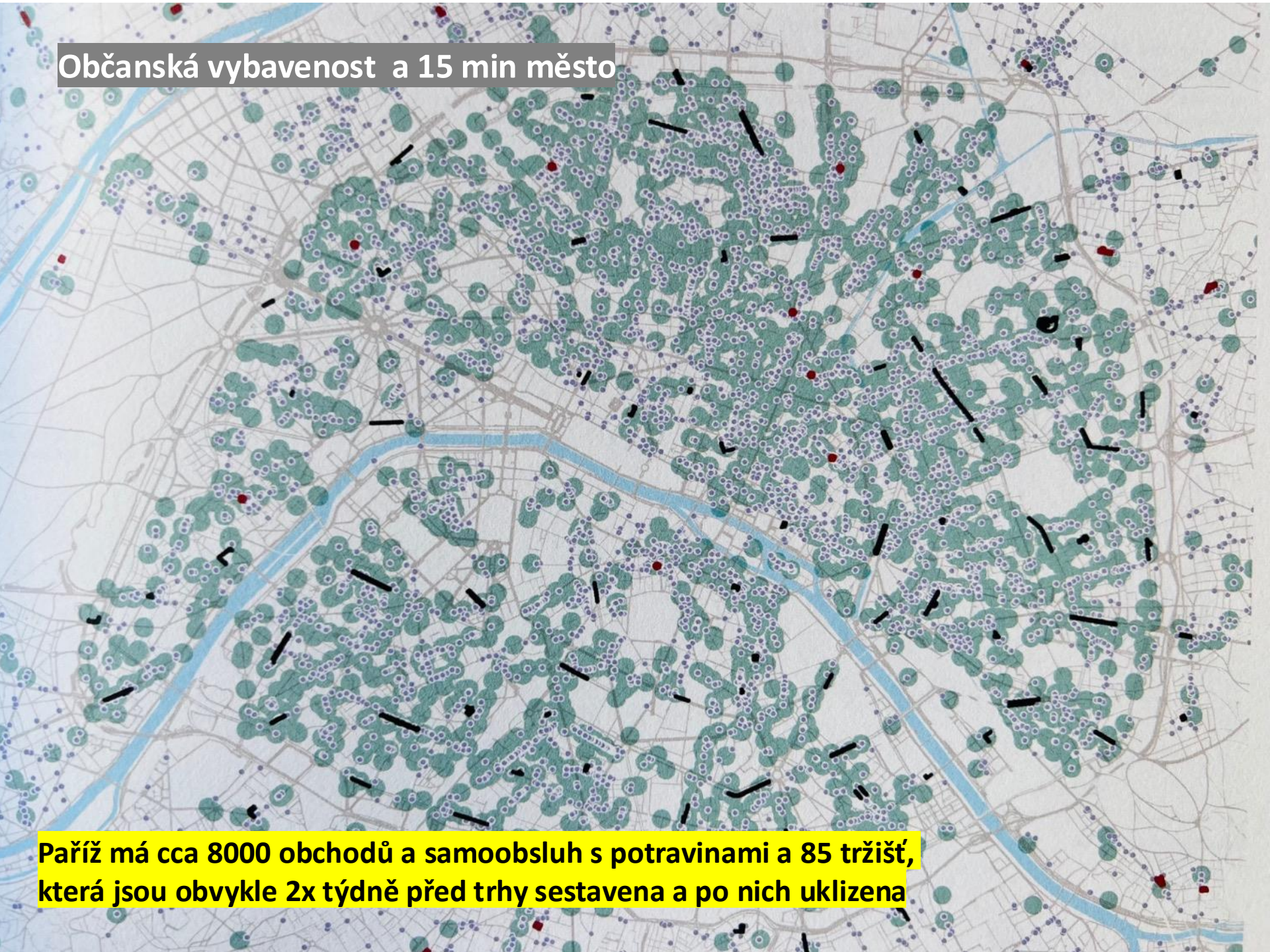
230ha ulic, nábřeží a náměstí je pouze pěších



92% chodníků je širších 140cm

V každé čtvrti existují speciální území plně přístupná hendikepovaným občanům

Občanská vybavenost a 15 min město



Paříž má cca 8000 obchodů a samoobsluh s potravinami a 85 tržišť, která jsou obvykle 2x týdně před trhy sestavena a po nich uklizena

Veřejná prostranství a 15 min město

Školní ulice, nová a proměněná prostranství 2004-2024

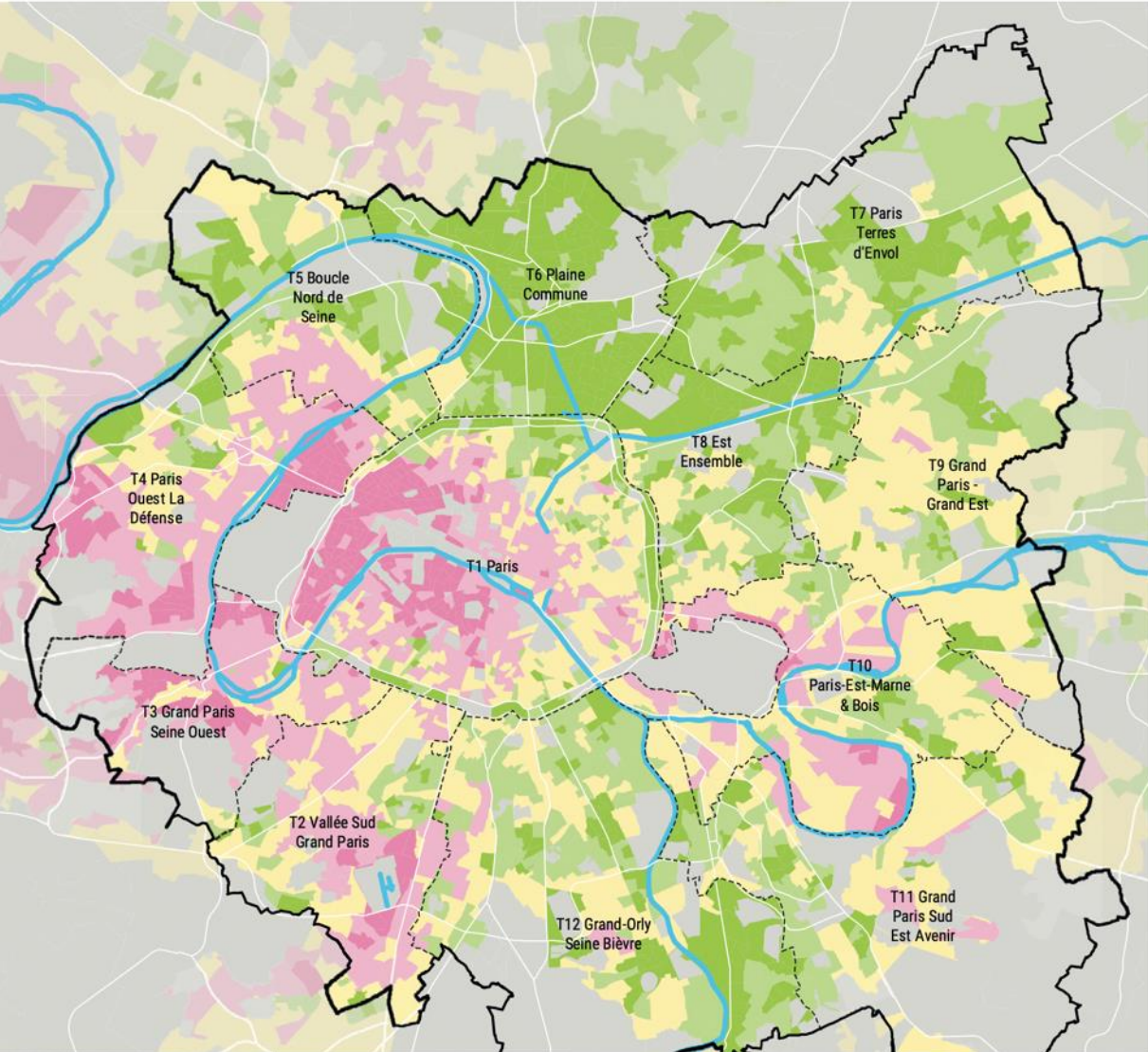


MAIN PUBLIC SPACES REDEVELOPED SINCE 2004

— Repurposed — Created - - - School Streets

Problémy města - Přetrvávající sociální a ekonomické nerovnosti

REVENU MÉDIAN DÉCLARÉ DES MÉNAGES DE LA MGP (EN €)



AVERAGE HOME SURFACE AREA PER CAPITA PER STATISTICAL CLUSTER

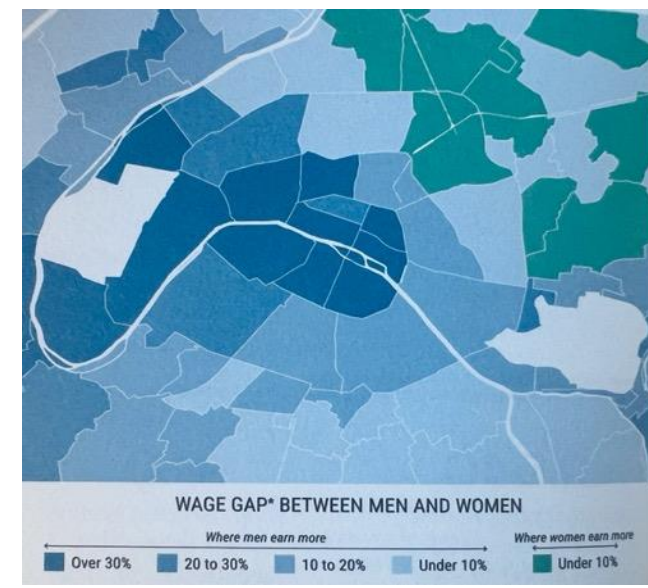
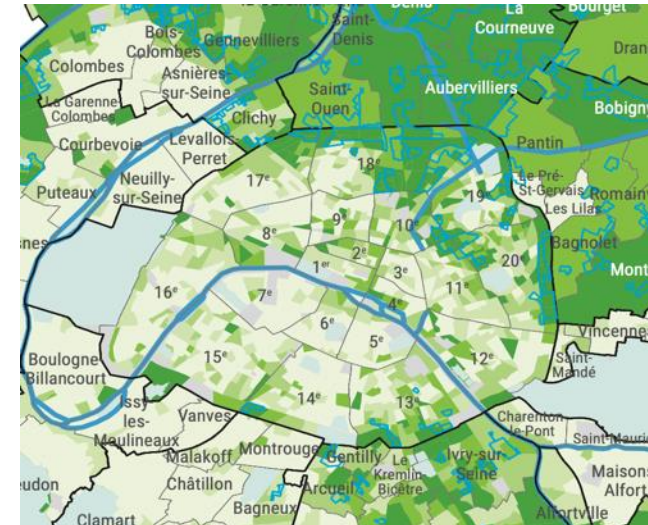
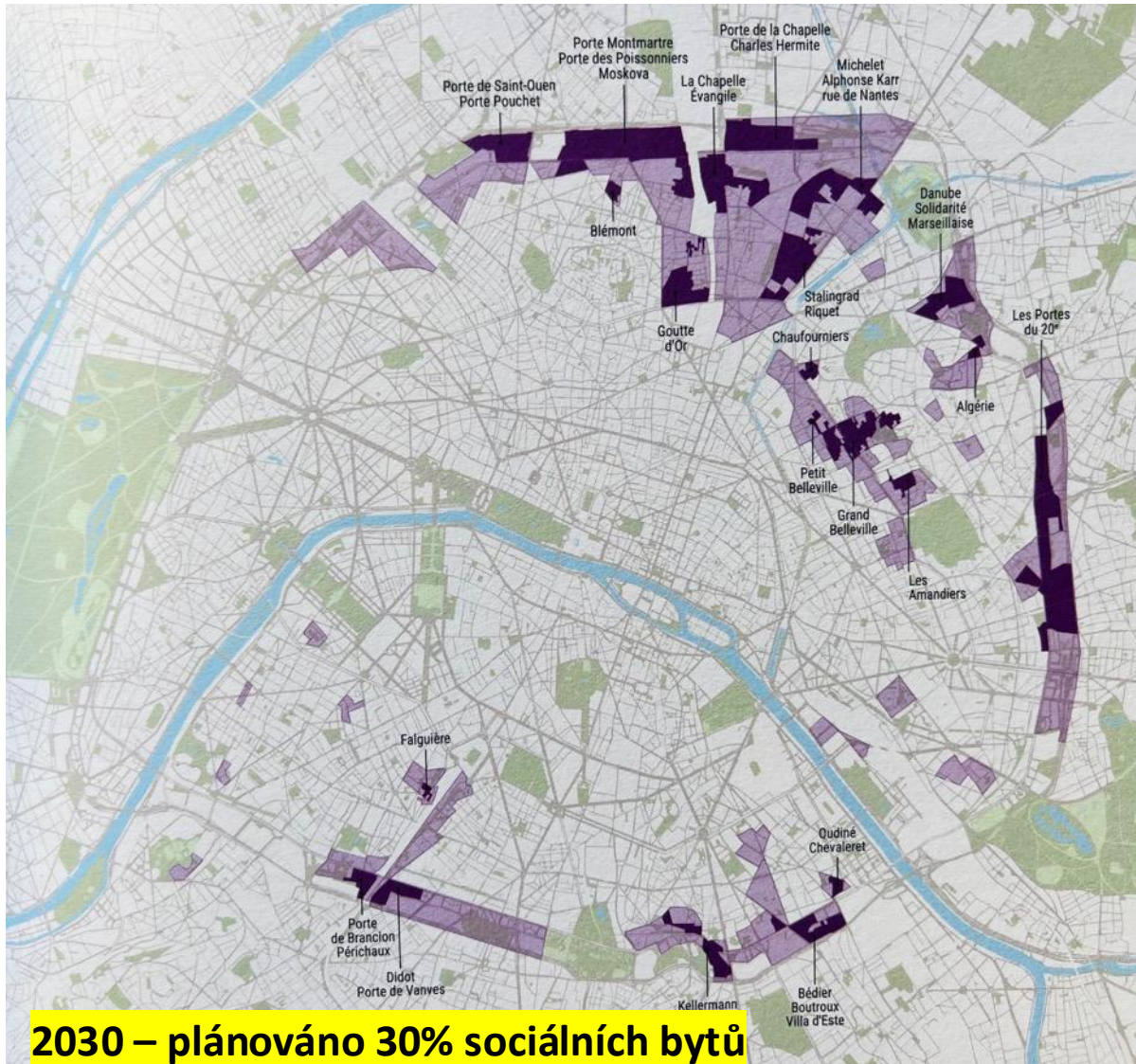


GAS, POWER, AND DISTRICT HEATING CONSUMPTION IN PARIS (in end-use kWh per capita per year)

Problémy města – Nedostatek sociálních bytů, nevyhovující bytový fond

2001 – 13,4% sociálních bytů tj. 154 000 bytů

2023 – 23,7% sociálních bytů tj. 270 000 bytů a 277 000 žádostí neuspokojených

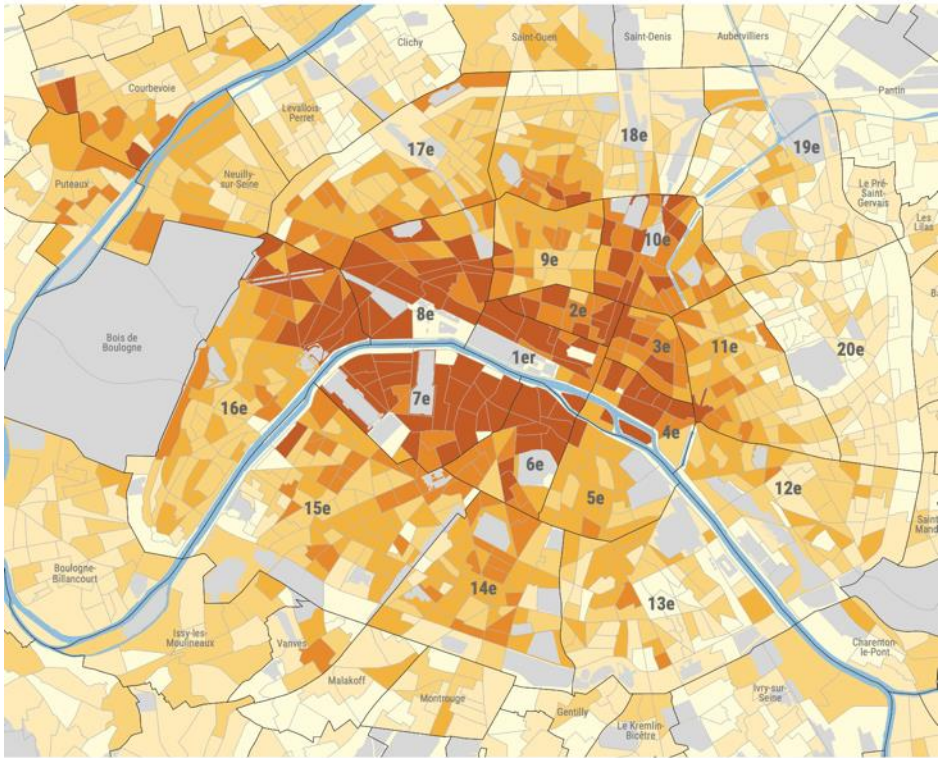


Problémy města – Neobydlené byty - prázdné, netrvale obydlené, Airbnb

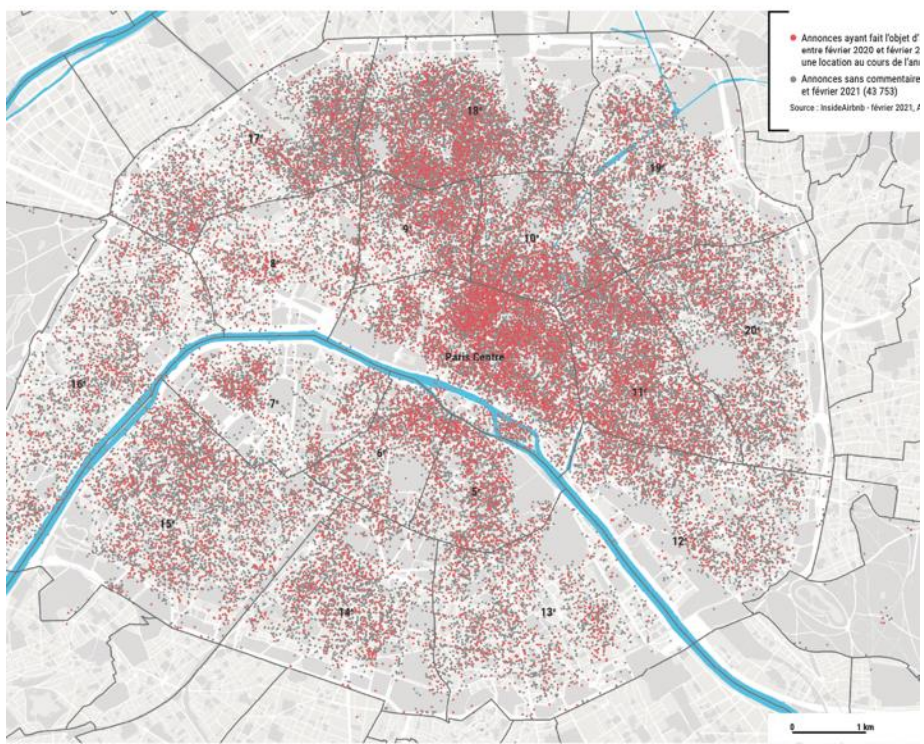
1954 – 1,6% bytů bylo neobydlených
2023 – 18,8% bytů je neobydlených

2023 – 73 500 Airbnb nabídek 02/2021
2022 – 10,6 tis. EUR prům. cena/m2 bytu

LOGEMENTS INOCCUPÉS

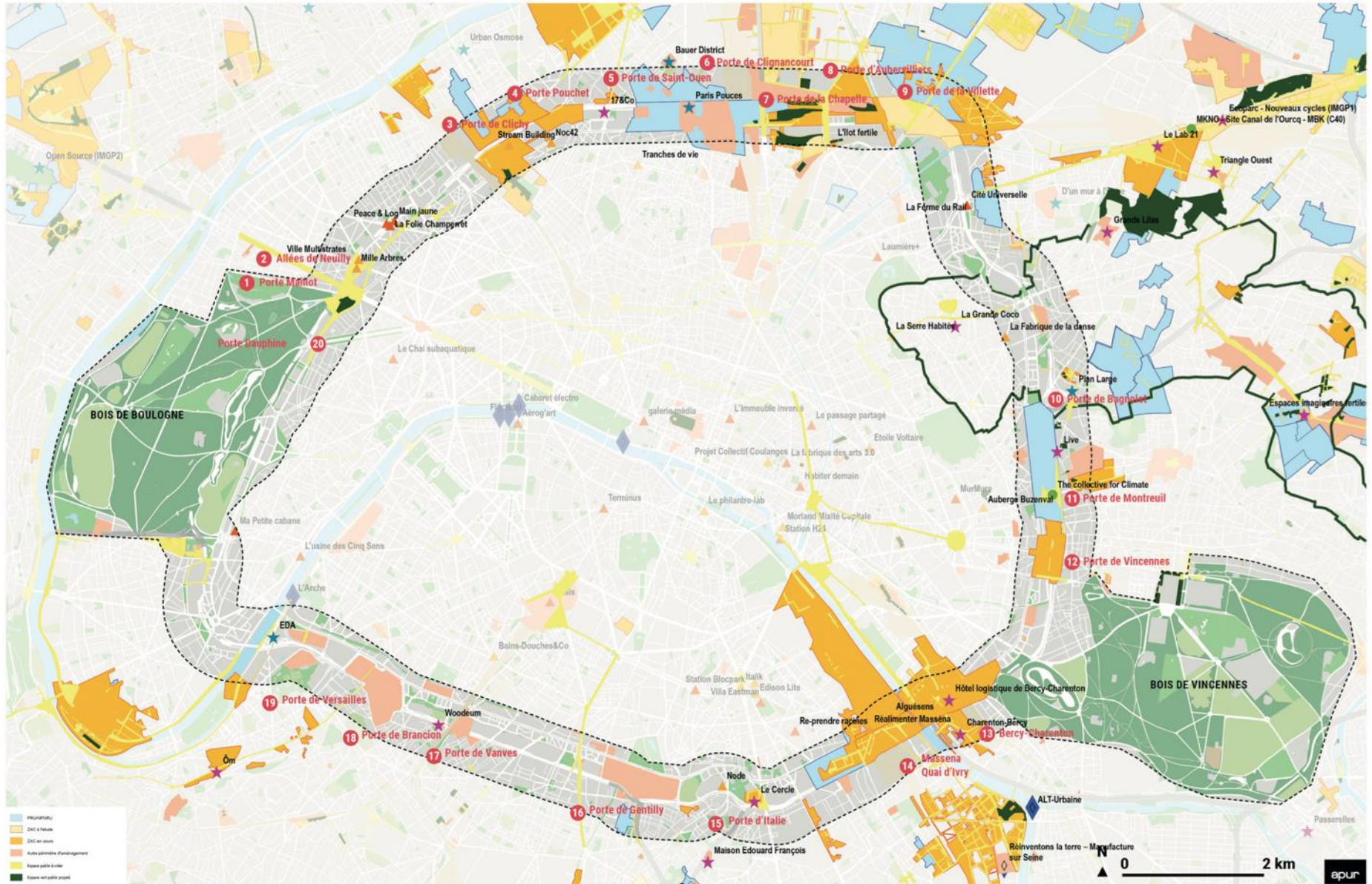


ANNONCES SUR LE SITE AIRBNB À PARIS EN FÉVRIER 2021



Problémy města - Peripherique je územní a sociální bariérou

Plánovaná komplexní přestavba

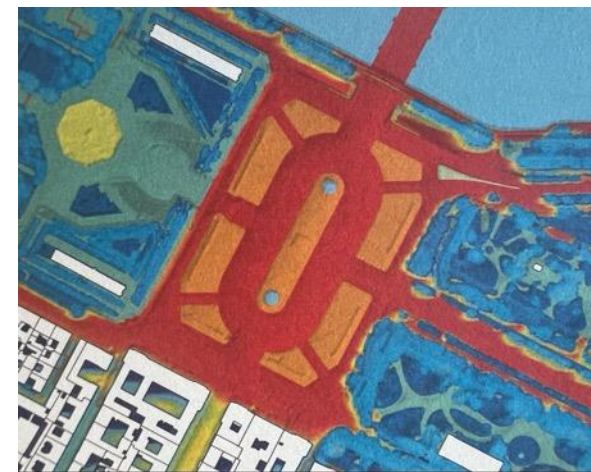
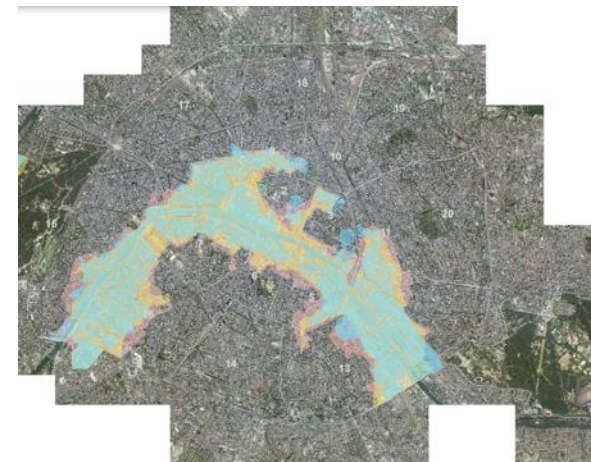
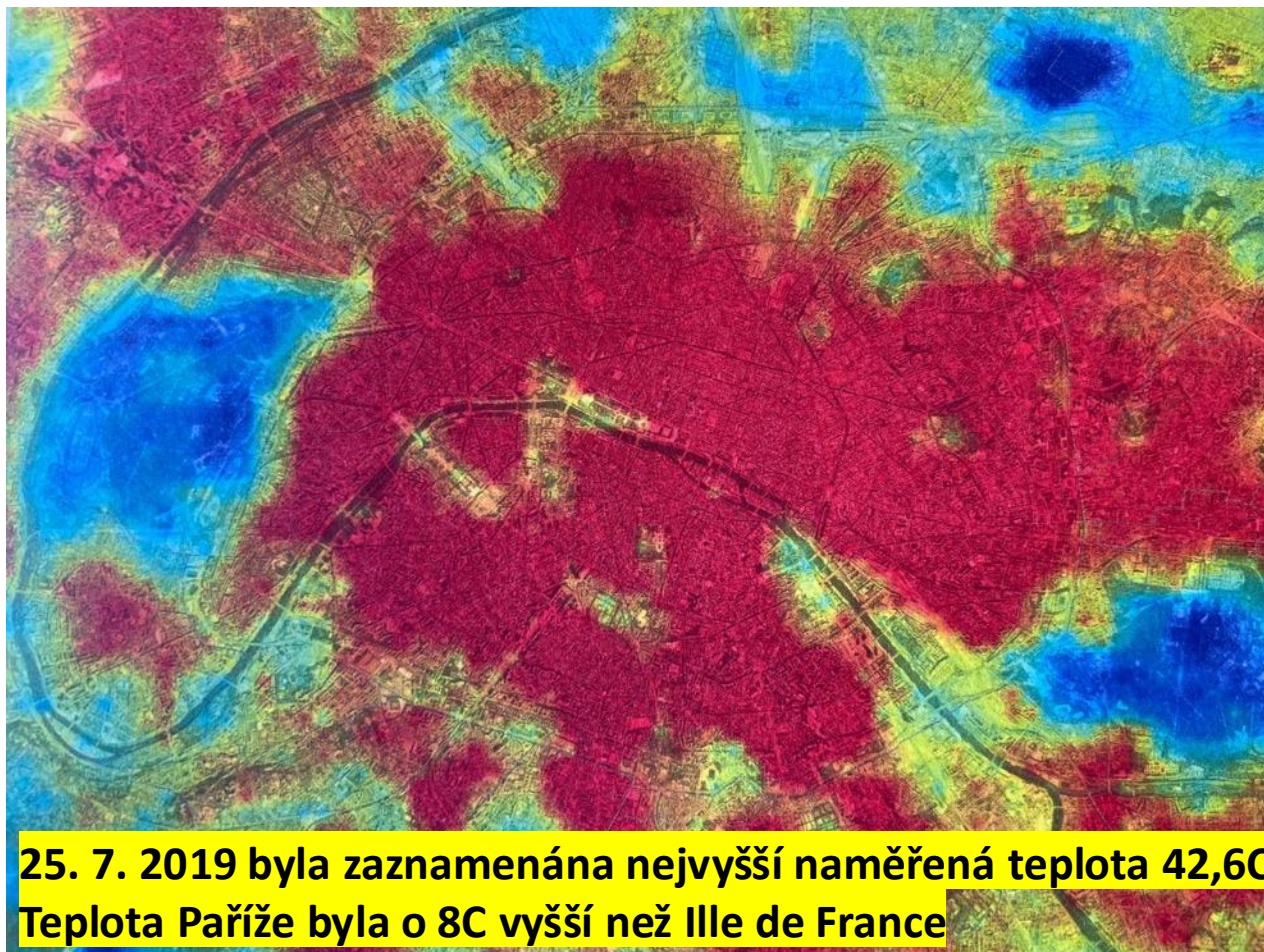


Problémy města – Klimatická změna a tepelné ostrovy, častější povodně

Zvýšení průměrné teploty +2,3C oproti 18. století

Zvýšení počtu tropických dní o 57% za posledních 30 let

Předpokládá se dosažení teplot 50C v příštích desetiletích



Problémy města – sociální konflikty, terorismus, uprchlická krize, covid-19...

Paříž ví, že současnost je součástí historie - Liberté, Egalité, Fraternité



2/ KLÍČOVÉ DOKUMENTY

A/ Místní bioklimatický územní plan

B/ Plán environmentálního zdraví

C/ Klimatický plan

D/ Strategie odolnosti

„PARIS VERTE ET JUSTE – PAŘÍŽ ZELENĚJŠÍ A SPRAVEDLIVĚJŠÍ“

Město musí zůstat soudržné fyzicky i sociálně!

Paříž ví, že územní vývoj je třeba plánovat.

A/ Le Plan local d'urbanisme bioclimatique / PLUb

Místní bioklimatický územní plán / nový přijat 11/2024

Pařížský nový „bioklimatický“ územní plán na přeměnu města definuje hlavní směry rozvoje a reguluje veškerou výstavbu ve městě. **Jeho cílem je, aby se Paříž v roce 2050 stala uhlíkově neutrálním městem. Inicjuje nízkouhlíkovou výstavbu, rozvoj obnovitelných energií, bezodpadový životní cyklus a zvyšuje zelené plochy** z dnešních 8,9m² na 10m²/obyvatele. Tím chce vytvořit Paříž zelenější a spravedlivější.

Nový bioklimatický územní plán PLUb byl přijat 20.11.2024:

- **53 138** námětů a návrhů bylo zpracováno během konzultačních fází
- **30 měsíců** trval proces revize a obsahoval
- 233 účastnických schůzí, 7 955 přispěvatelů, 70 veřejných setkání
- **180 workshopů** a průzkumných procházek
- 300 členů pařížských sousedských rad se zúčastnilo konzultací

Zásadní změny nového PLU_b oproti předešlému PLU:

- **Přestavby a renovace** budou systematicky upřednostňovány před demolicemi a novou výstavbou,
- Přes 55 ha **nových zelených ploch** vznikne v 10 parcích, které budou rozšířeny nebo nově vytvořeny,
- Na severu Paříže vznikne **velký metropolitní park** o rozloze více než 25 hektarů od Porte de la Chapelle po la Villette,
- Celkem bude **veřejně zpřístupněno** 300 ha nových zelených prostranství
- **Všechny zelené plochy budou chráněny**, včetně 266 pamětihodných stromů a 100 tisíc stromů v uličních alejích.
- 40% veřejných prostranství musí mít do roku 2025 **propustný povrch**, na pozemcích větších než 150 m² musí být v projektech zajištěno 65 % propustného povrchu (bez možnosti výjimky),
- Plochy **místností pro kola** v budovách budou zdvojnásobeny v souladu s Cyklistickým plánem města,
- V rámci energetických renovací budov bude podporována **ekologizace dvorů** budov, zejména systémem CoprOasis.
- Venkovní klimatizační zařízení v budovách budou **zakázána**,
- Výroba **obnovitelné energie** bude povinná pro všechny projekty nad 1000m².

B/ Le Plan de Santé environnement /

Plán environmentálního zdraví / 2004 ... 2015, 2023

Plán koordinuje akce města tak, aby došlo k celkovému zlepšení zdraví a **snížení expozice pařížských obyvatel znečištěnému životnímu prostředí** – zejména těch nejslabších. Francie vypracovává Národní plán ochrany životního prostředí od roku 2004 s vědomím, že **“Jedno prostředí, jedno zdraví”**.

C/ Le Plan Climat /

Klimatický plán / 2007, 2017, revidovaný 2024 na období 2024-2030

Paříž už v roce 2007 přijala první klimatický plán, **v roce 2017 po Pařížské dohodě 2015 se stal závazný a v roce 2024 byl aktualizovaný**. Jde o celkovou strategii Paříže pro boj proti změně klimatu, složenou z téměř 500 akcí v 17 obvodech. Je navržen jako „**plán boje proti globálnímu oteplování, sociální a environmentální nerovnosti**“.

D/ La Stratégie de resilience /

Strategie odolnosti / 2017, 2019, nová strategie představená 11/2024

S novou strategií odolnosti chce město Paříž „rozvinout kulturu rizika“ a **umožnit obyvatelům, aby byli „schopni čelit všem typům krizí“** prostřednictvím 50 akcí. Přípravuje Paříž na to, aby lépe čelila potenciálním budoucím krizím tváří v tvář vyhlídce na **město s teplotou 50 °C.**

Síť 100 odolných měst (100 Resilient Cities) byla vytvořena Rockefellerovou nadací v roce 2013, aby pomohla světovým městům stát se odolnějšími tváří v tvář velkým otřesům a stresům.

- Paříž v roce 2015 jmenovala Senior Resilience Managera.
- Paříž v průběhu roku 2016 zorganizovala řadu Workshopů k zahájení programu s více než sto zástupci vedení obcí, ekonomickými aktéry, sdruženími, akademiky a občany, **s cílem definovat urbánní odolnost, identifikovat současné a potenciální otřesy a stresy a schopnost území se s nimi vyrovnat.**

Resiliency – Odolnost

Je schopnost lidí, komunit, institucí, podniků a systémů ve městě přežít, přizpůsobit se a prosperovat bez ohledu na typy chronických stresů a akutních krizí, které zažívají.

Sedm vlastností systému, který je odolný:

1. **Inklusivní** – je založený na širokých konzultacích a **zapojení zúčastněných**
2. **Integrovaný** – je navržený tak, aby toky a infrastruktura spolupracovaly a přinášely více výhod
3. **Inteligentní** – je schopný se **poučit z otřesů** a narušení, aby se stal silnější
4. **Vynalézavý** – umí zajistit **přerozdělení zdrojů**
5. **Robustní** – je navržený tak, aby **omezil šíření poruch** a možného poškození v případě otřesu nebo poruchy
6. **Redundantní** - **obsahuje rezervu kapacity** pro přizpůsobení se extrémním podmínkám nebo nepředvídané vnější události
7. **Flexibilní** - **přijímá alternativní strategie** v závislosti na podmínkách

Na základě aktuálních problémů Paříž přepracovala svou strategii odolnosti, kterou rozdělila do třech pilířů a představila 8. 11. 2024:

Identifikované současné a potenciální otřesy a stresy

1. Sociální, ekonomické, územní nerovnosti - **sociální soudržnost**
2. Teroristické riziko a **bezpečnostní kontext**
3. Klimatické změny – **teplotní extrémů a výkyvy**
4. **Znečištění ovzduší** - především automobilovou dopravou
5. Seina a tím související **rizika řeky** – časté povodně
6. Územní správa - její **odtržitost od potřeb občanů**

Nová strategie odolnosti obsahuje 3 pilíře:

Pilíř 1 - Inklusivní a solidární město, opírající se o své občany

Pilíř 2 - Město postavené a navržené tak, aby čelilo výzvě 21. století

Pilíř 3 - Město v transformaci, které mobilizuje kolektivní inteligenci, přizpůsobuje své fungování a spolupracuje s územími



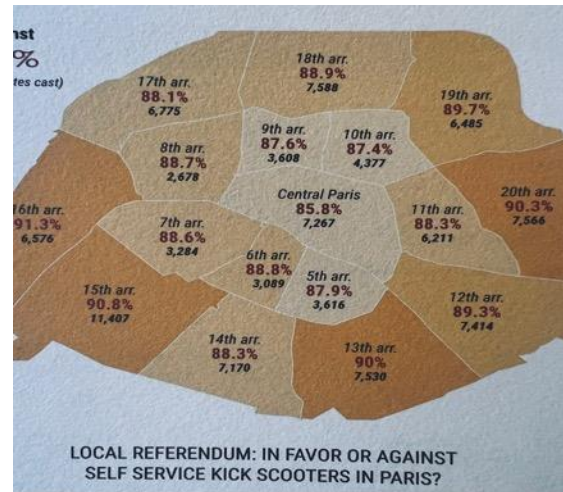
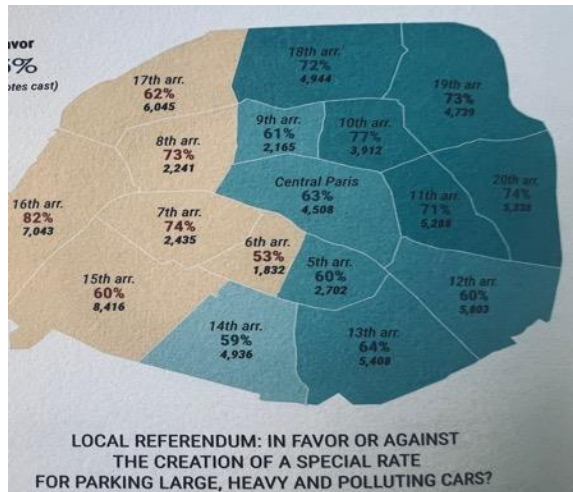
Pilíř 1 - Inklusivní a solidární město, opírající se o své občany

- **Zakládá a mobilizuje síť podporujících občanů** pro posilování odolnosti tváří v tvář šoku i v každodenním životě
- Prostřednictvím vzdělávání a zábavných cvičení **zavádí široký tréninkový plán chování a činností, zachraňujících životy**, které lze použít tváří v tvář rizikům,
- **Zajišťuje poskytování psychologické podpory celé populaci** tváří v tvář otřesům, k posílení sociální soudržnosti a zachování zdraví
- **Násobí každodenní gesta solidarity** propojením lidí, kteří se chtějí zapojit, s těmi, kteří potřebují pomoc
- **Povzbuzuje** sousedy, mladé i staré, aby dočasně využívali veřejná prostranství
- **Podporuje iniciativu, implementaci a spolufinancování** jednotlivců a místních aktérů, kteří se angažují při řešení odolnosti
- **Systematizuje dočasné a drobné zásahy** pro oživení, ozdravení a transformaci veřejných prostranství obyvateli

Výsledky občanské participace

- Více než **50 % obyvatel Paříže je zapojeno** do neziskové, klubové nebo kolektivní skupiny
- Existuje **117 rad sousedství**, shromáždění pařížských občanů, rada mládeže atd.
- Od roku 2017 **funguje městský rozpočet na participativní projekty**. Každý občan starší 7 let může navrhnout projekt, který je přínosný pro všechny obyvatele.
- Od roku 2014 bylo **podpořeno 3 266 realizací** participativních projektů.
- Mezi Pařížské dobrovolníky se zaregistrovalo **73 000 lidí**

Od roku 2023 jsou organizována místní referenda na různá témata



Pilíř 2 - Město postavené a navržené tak, aby čelilo výzvě 21. století

- Přeměna **školních dvorů na „oázy“**, skutečné ostrovy svěžesti
- **Předvídání rizik**, jejich potenciálních dopadů na infrastrukturu, jejich nákladů na území a vyvíjení multipartnerských řešení pro jejich zmírnění
- Předvídání vývoje ve spotřebě energií a **přiblížení výroby energie místům spotřeby** tak, aby bylo dosaženo cíle uhlíkové neutrality v roce 2050
- **Přestavba územní a sociální bariéry Peripherique** a dálniční sítě metropolitní oblasti
- Mobilizace „integrovaného“ myšlení, procesů, inovací a rozvoje přírody ve městě, aby **veřejný prostor se stal prostředkem sociálního začlenění** a blahobytu
- **Proměna sítě veřejného osvětlení** v síť městských služeb
- **Tvorba „integrovaných“ zelených ploch**, které reagují na klimatické a sociální problémy
- **Prozkoumání města „od kořenů až po korunu“** a rozvoj nových využití ve sklepech a na střeších
- **Navržení prvního odolného ZAC** - zone aménagement controlé - přizpůsobený změně klimatu v Saint-Vincent de Paul
- **Systematizování odolných řešení** v územním plánování prostřednictvím regulačních dokumentů a specifikací
- **Proměna silniční infrastruktury** na aktivum odolnosti

Pilíř 3 - Město v přechodu, které mobilizuje kolektivní inteligenci, přizpůsobuje své fungování a spolupracuje s ostatními územími

- **Vytváří open source výzkumné a školicí centrum pro odolnost**
- Mobilizuje zainteresované strany v oblasti inovací a digitálních technologií k **vytvoření dynamické a participativní mapy problémů odolnosti**
- **Směřuje k odolnosti pomocí nových ukazatelů** své investice, koncesní smlouvy, delegování veřejných služeb a zadávání veřejných zakázek
- **Plánuje odolnost městských informačních systémů** a posiluje bezpečnost v případě kybernetického útoku
- **Definuje dohodu o územní spolupráci** s příměstskými a venkovskými obcemi na základě společných zájmů a partnerských akcí
- Ve spolupráci s venkovskými komunitami **podporuje program adaptace povodí na změnu klimatu** s cílem zachování vodních zdrojů a omezení rozsahu záplav
- Přijímá územní udržitelnou potravinovou strategii **„Parisculteurs“**
- Rozvíjí **cyklické hospodářství, místní výrobu** a nepeněžní směny

3/ PŘÍKLADY REALIZACÍ

Dětské ulice

Ostrovy svěžesti

Zelené střechy

Pařížští farmáři

Propustné povrchy

Proměna Peripherique

Clichy-Batignoles

Porte Maillot

Proměna Grande Axe

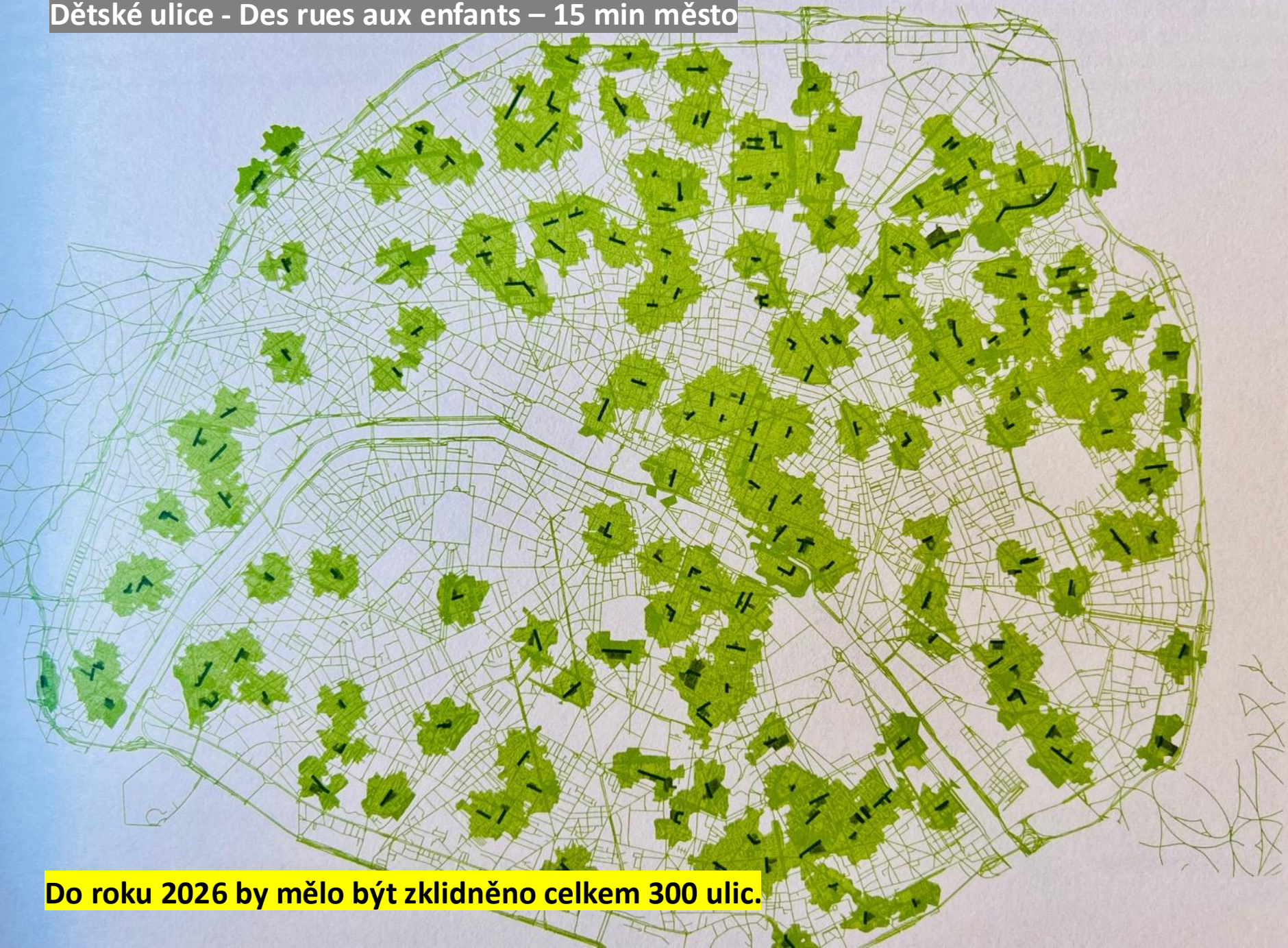
Dětské ulice - Des rues aux enfants

Od konce lockdownu Covidu-19 město zřídilo především před školami a mateřskými školami pěší „dětské ulice“. Tyto ulice umožňují bezpečnější cestu dětí mezi domovem a školou, snižují znečištění a zvyšují ekologizaci města.

Od roku 2020 bylo 220 ulic takto upraveno, včetně 70 ozeleněných.



Dětské ulice - Des rues aux enfants – 15 min město



Do roku 2026 by mělo být zklidněno celkem 300 ulic.

Ostrov svježest - školní dvory Oasis - Des cours Oasis

Iniciativa přijatá pařížskou radou již v roce 2017 umožnila **vybudovat více než 130 školních dvorů Oasis**. Cílem je vytvořit svěží prostory, příjemnější pro každodenní život a v co nejvyšší míře sdílené všemi.

V roce 2024 bylo **71 školních dvorů Oasis přístupných veřejnosti** každou sobotu.

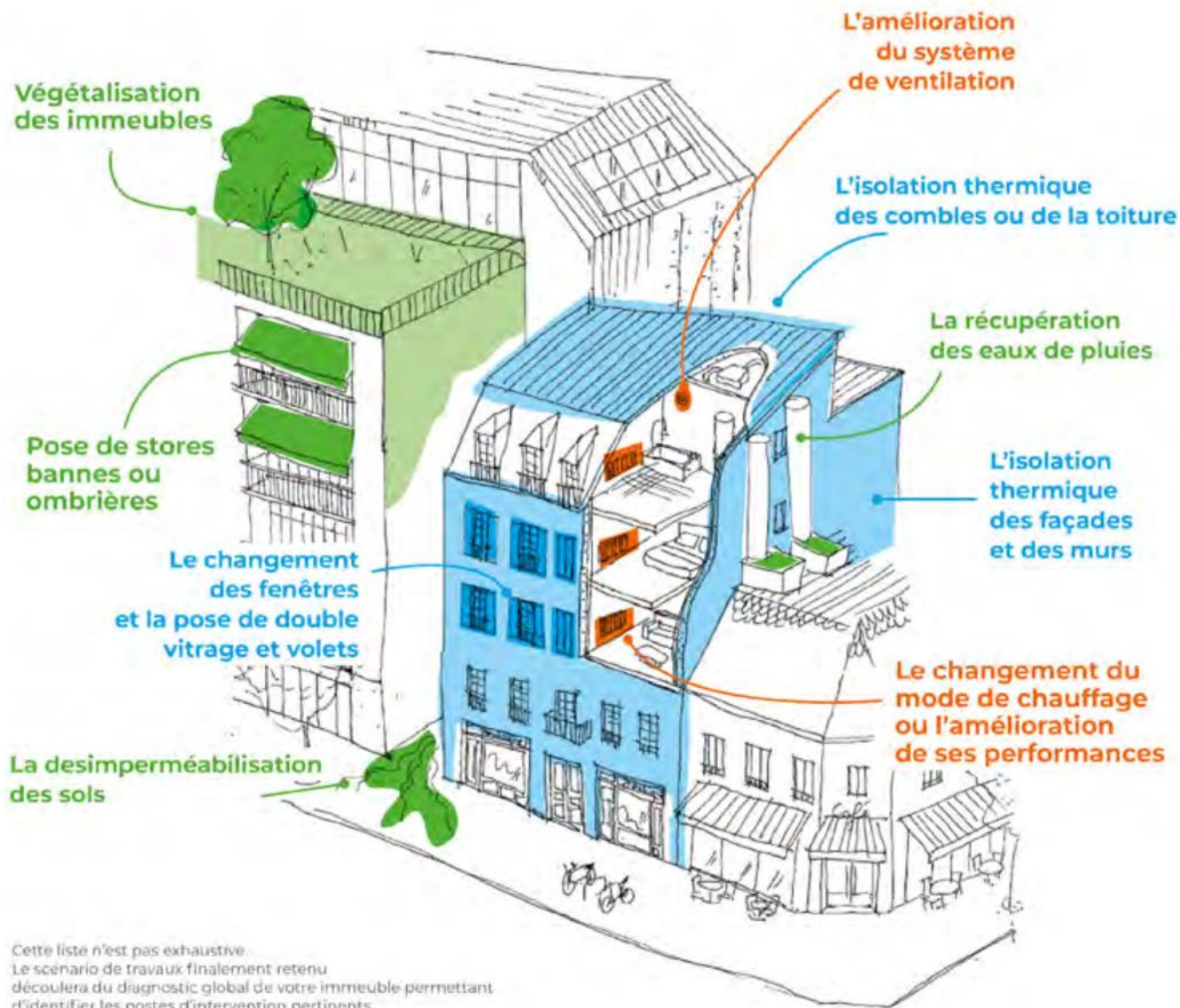


Zelené střechy - Des toits végétalisés



© Musée Guimet

Zelené střechy - Des toits végétalisés – finanční podpora

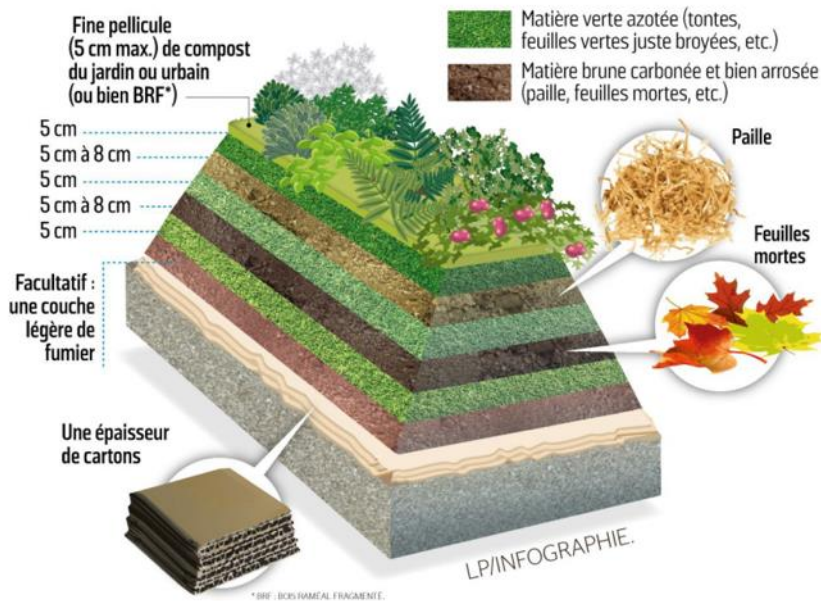


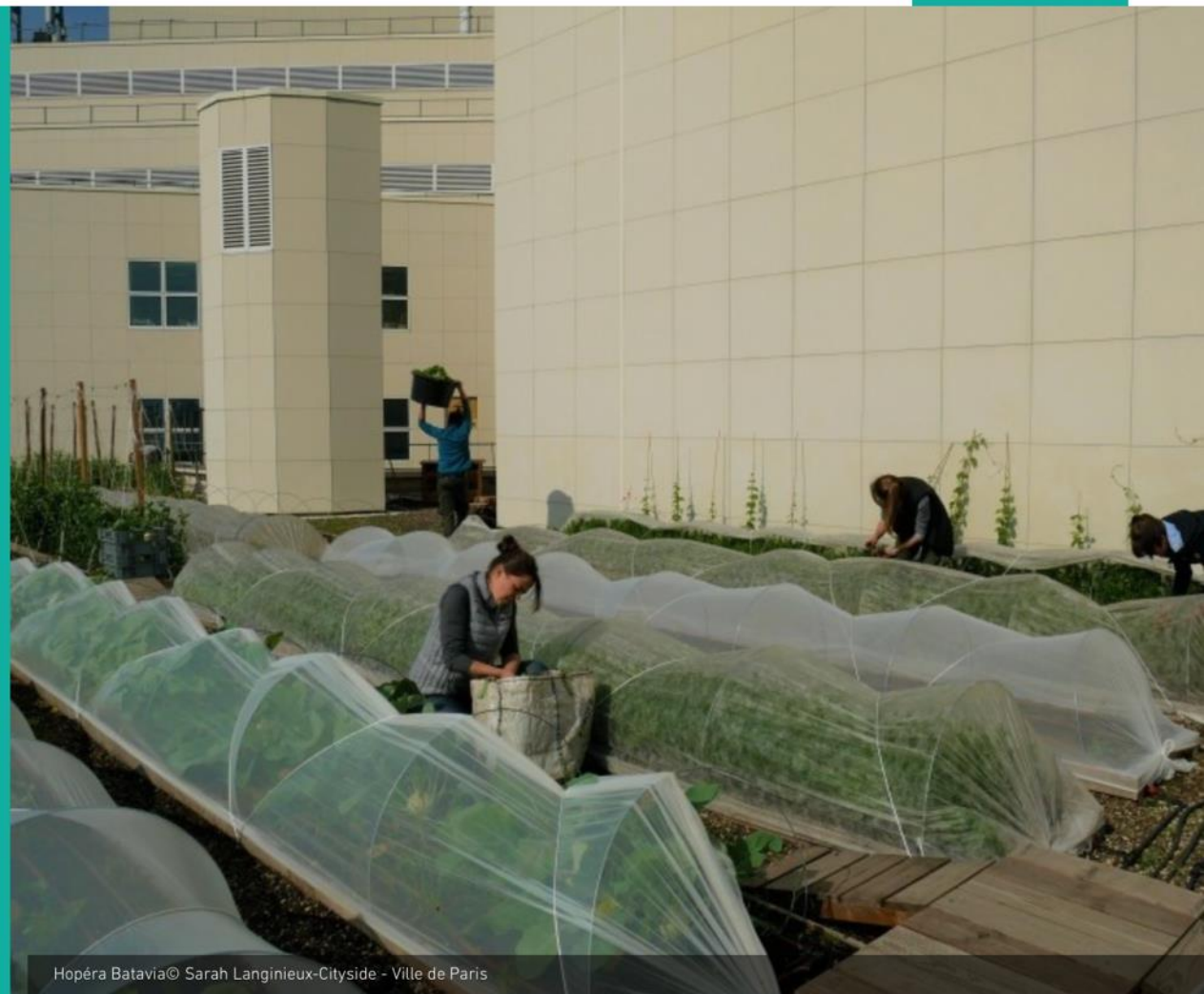
Pařížští farmáři - Les Parisculteurs

Město spolu se 71 partnery, signatáři „Charty 100 hektarů“ **regenerovalo od roku 2020 přes 100 hektarů plochy města, z nichž třetina byla věnována městskému farmářství.**

Spolu s tím **navrhlo několik inovativních produkčních technik ve městě** (aeroponie, akvaponie, hydroponie, houbařské farmy, pěstování formou lasagne, permakultura atd.), zejména prostřednictvím výzev „Parisculteurs“ a **vyzvalo k předkládání projektů, které poskytují městským farmářům nové plochy.**

Le jardin en lasagnes, une structure très fertile





Hopéra Batavia© Sarah Langinieux-Cityside - Ville de Paris

Opéra Bastille (12^e)

Des fruits, des légumes et des fleurs sur le toit de l'Opéra !

Pařížští farmáři - Les Pariculteurs



Propustné povrchy

Pouze 27 % povrchů Paříže je dnes propustných včetně zalesněných ploch. Cílem je tento poměr zvýšit na celkem 40 % propustných povrchů do roku 2050.

Potentiels de désimperméabilisation-déconnexion



La somme de l'ensemble des potentiels de désimperméabilisation sur les espaces publics et dans les parcelles représente une surface de l'ordre de 1895 à 1912 ha selon la possibilité ou non de déconnecter à proximité des ouvrages sensibles de la RATP. Cela représente en moyenne 23 % de la surface des bassins versants avec des écarts marqués oscillant de 18 à 31 %.

L'addition de ces potentiels aux surfaces déjà identifiées comme perméables aujourd'hui (espace public et parcelles) révèle ainsi un total de 3650 ha déconnectés ou potentiellement déconnectables sur le territoire de ces 18 bassins versants, soit plus de 40 % de leur surface totale.

POTENTIELS DE DÉSIMPERMÉABILISATION-DÉCONNEXION SUR LES ESPACES PUBLICS ET LES PARCELLES

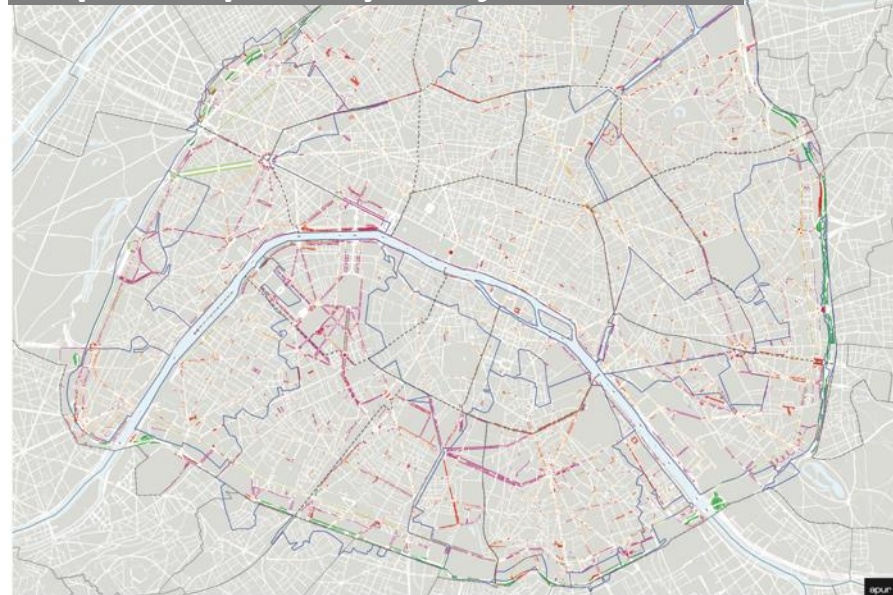
Potentiel de déconnexion dans les parcelles

- Potentiel dans les espaces libres (75%)
- Potentiel sur les bâtiments (30%)
- Emprise ferroviaire

Potentiels de désimperméabilisation dans les espaces publics

- Potentiel dans les espaces publics
- Potentiel sur les places, placettes, parvis, rues courtes et larges (à hauteur de 50%)
- Bassin versant

Propustné povrchy veřejně vlastněné



Les surfaces perméables de l'espace public sont constituées des espaces de voiries ou lots de voirie végétalisés comme certains ronds-points (28,5 ha), des jardinières (18,7 ha), des pieds d'arbres plantés (15,8 ha), des pieds d'arbres continus (35,1 ha), et des talus (13 ha). Au total, ce sont 111,2 ha qui sont estimés perméables, soit près de 5 % de la surface de ces espaces publics, et, en moyenne, 1,35 % de la surface des bassins versants, avec des écarts de 1 à 6 entre les bassins versants.

111 ha
de surface perméable sur l'espace public (5 %)

LES ESPACES PUBLICS PERMÉABLES

- Pied d'arbre perméable
- Linière de pieds d'arbres continus
- Espace de voirie végétalisé
- Jardinières/Espaces plantés
- Talus
- Bassin versant

Source: Apur, DPA, 2014 - Données: 2011 - 2013



Les espaces privés perméables

Propustné povrchy soukromě vlastněné



Les surfaces végétalisées des parcelles sont une manière d'approcher les surfaces perméables. Elles sont cartographiées à partir de la photo Infra-Rouge de 2015. Le cas des emprises ferroviaires fait l'objet d'un traitement particulier car les faïceaux ferroviaires sont très majoritairement perméables, sans forcément avoir de présence végétale marquée pour ressortir au niveau de la photo. 75 % de leur surface non bâtie non végétalisée sont donc considérés comme perméables et sont intégrés dans le chiffrage global des surfaces végétalisées/perméables.

Ces surfaces végétalisées/perméables représentent 1 343 ha, soit 23 % des surfaces des parcelles. Les emprises bâties représentent 53 %, et les autres emprises libres non végétalisées 25 %. Ramenées à la surface totale des bassins versants, les emprises perméables des parcelles représentent en moyenne 16,5 % avec des écarts importants entre bassins, variant de 6 % à 22 %.

1 343 ha
de surface végétalisée perméable dans les parcelles (23 %)

LES ESPACES PRIVÉS PERMÉABLES

Végétation dans les parcelles

- Moins de 1m
- 1 à 10m
- Plus de 10m

■ Bassin versant

Source: Apur, Photo-profil aérien, 2015 - MIP 2011 - 2013





Modernisation du réseau de câbles à Haute Tension
RATP : travaux qui pourraient donner lieu à une
désimperméabilisation de la voirie,
boulevard de Ménilmontant, Paris 20^e



Reprise des bordures des jardinières
et des joints des pavés existants,
contre-allée du Cours de Vincennes, Paris 12^e



Propustné povrchy

Proměna záhonů uličních alejí

Linéaires de pieds d'arbres discontinu (Quai Henri IV, Paris 4^e) et continu, végétalisé (Boulevard de Charonne, Paris 11^e)

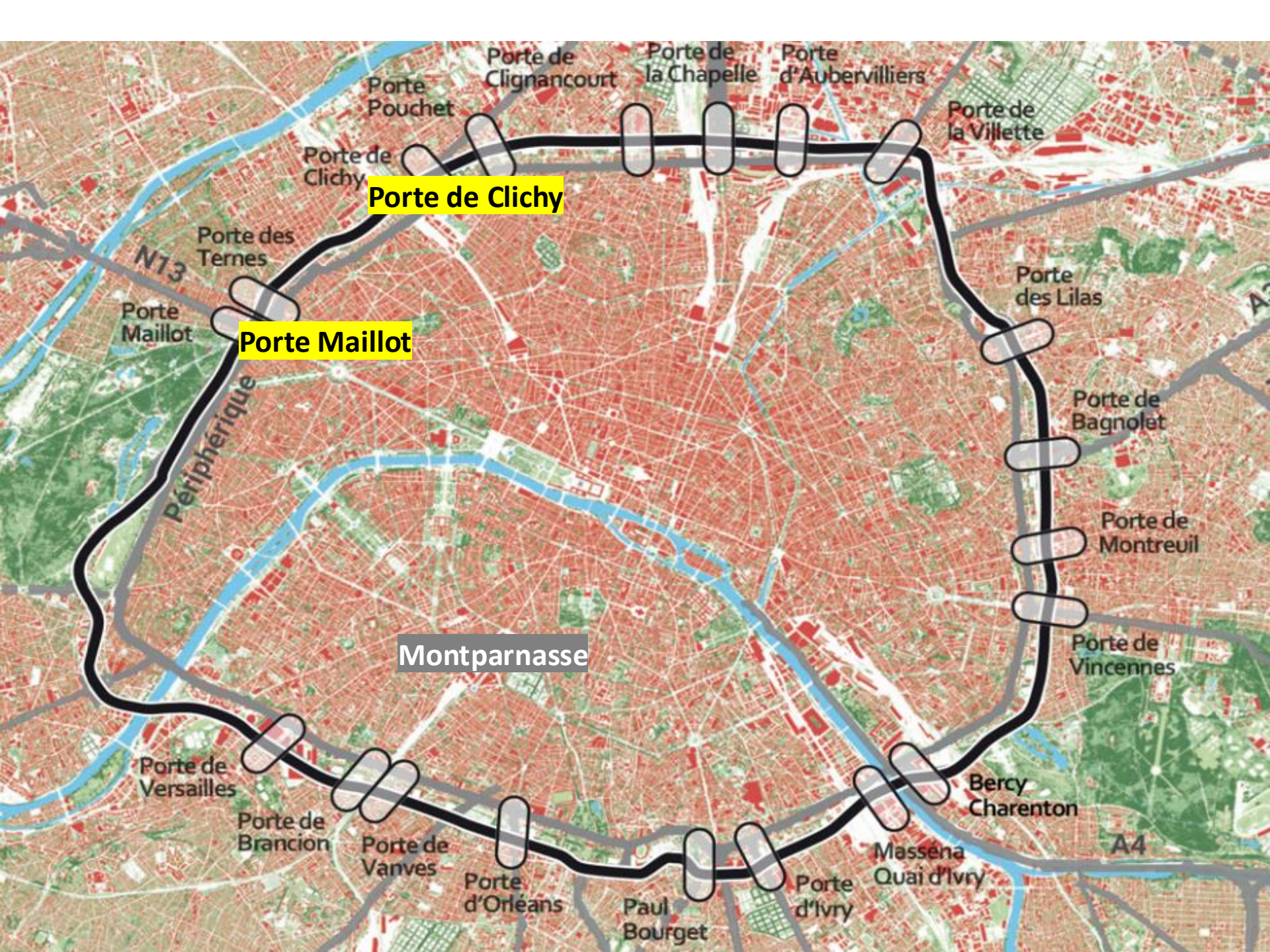




Propustné povrchy
Stání a parkování

État existant et état
proposé,
boulevard de la Chapelle,
Paris 10^e-18^e





Porte de Clichy

Porte Maillot

Montparnasse

Porte de Clignancourt

Porte de la Chapelle

Porte d'Aubervilliers

Porte de la Villette

Porte de Clichy

Porte Pouchet

Porte des Ternes

Porte des Lilas

Porte Maillot

Porte de Bagnole

Périphérique

Porte de Montreuil

Montparnasse

Porte de Vincennes

Porte de Versailles

Bercy Charenton

Porte de Brancion

Massena Quai d'Ivry

Porte de Vanves

Paul Bourget

Porte d'Orléans

Porte d'Ivry

A4

N13

Porte de Clichy – Nová čtvrť Clichy–Batignolles, 2007-2023

54ha, 7 500 obyvatel a 12 700 pracovišť







Parc Martin Luther King 10ha 2007-2023









Porte Maillot – proměna náměstí a dopravního uzlu, 2024

Prostor vyhrazený pro komunikace se zmenšil o 41 %.

V hloubce 35 m vznikla nová stanice RER E.



Proměna Porte d'Étoile



Porte Maillot nyní

Bylo vysazeno 1500 nových stromů.



**Porte Maillot je klíčový přestupní uzel příměstské a městské hromadné dopravy
RER C, RER E, metro 1, 6 autobusových linek a tramvaj T3b**



“Grande Axe” historická osa Paříže spojující Louvre s La Defense

Na konečný výsledek Grande Axe bude třeba počkat do konce roku 2026:

- Na jednom jejím konci bude **promenáda La Défense** ozdobena zelení a v roce 2026 se zde plánuje **realizace nového 5ha parku**.
- Na **Champs-Élysées** byla dokončena první fáze renovace a po olympiádě se bude dál měnit.
- **Place de la Concorde** zůstane po olympijském létě trvale polopěší. A probíhají úvahy o jeho přestavbě.
- Mezi Porte Maillot a Place de l'Etoile se zelenější budoucnost připravuje také na **Avenue de la Grande-Armée**. První projekt byl představen v červnu 2023 výborem složeným ze soukromých zúčastněných stran.

Une traversée de 1,6 km



Děkuji za pozornost
Irena.fialova@fa.cvut.cz